

香港歷史與通識教育科教學

聖公會梁季彛中學
陳志華老師

通識教學特質

- 探究性
- 多角度
- 概念化



探究香港歷史

● 配合三大特質：探究性 + 多角度 + 概念化

1. 親身考察
2. 相片探究
3. 歷史文獻
4. 數據資料
5. 圖片漫畫

親身考察



親身考察（不限時）



配合三大特質：

1. 探究性
2. 多角度
3. 概念化



新蒲崗 昔日英華戲院 百樂酒樓 東方百貨 今天變成老人院？
反映甚麼？



親身考察



配合三大特質：

1. 探究性
2. 多角度
3. 概念化

土瓜灣牛棚 昔日牛棚 今日藝術村
反映甚麼？





親身考察（限時）



配合三大特質：

1. 探究性
2. 多角度
3. 概念化

坪州天后誕 傳統文化
反映甚麼？

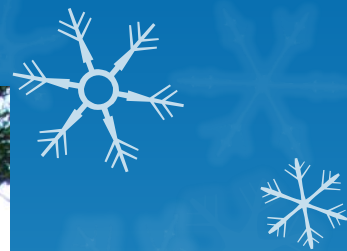


文化承傳





傳統文化





傳統文化

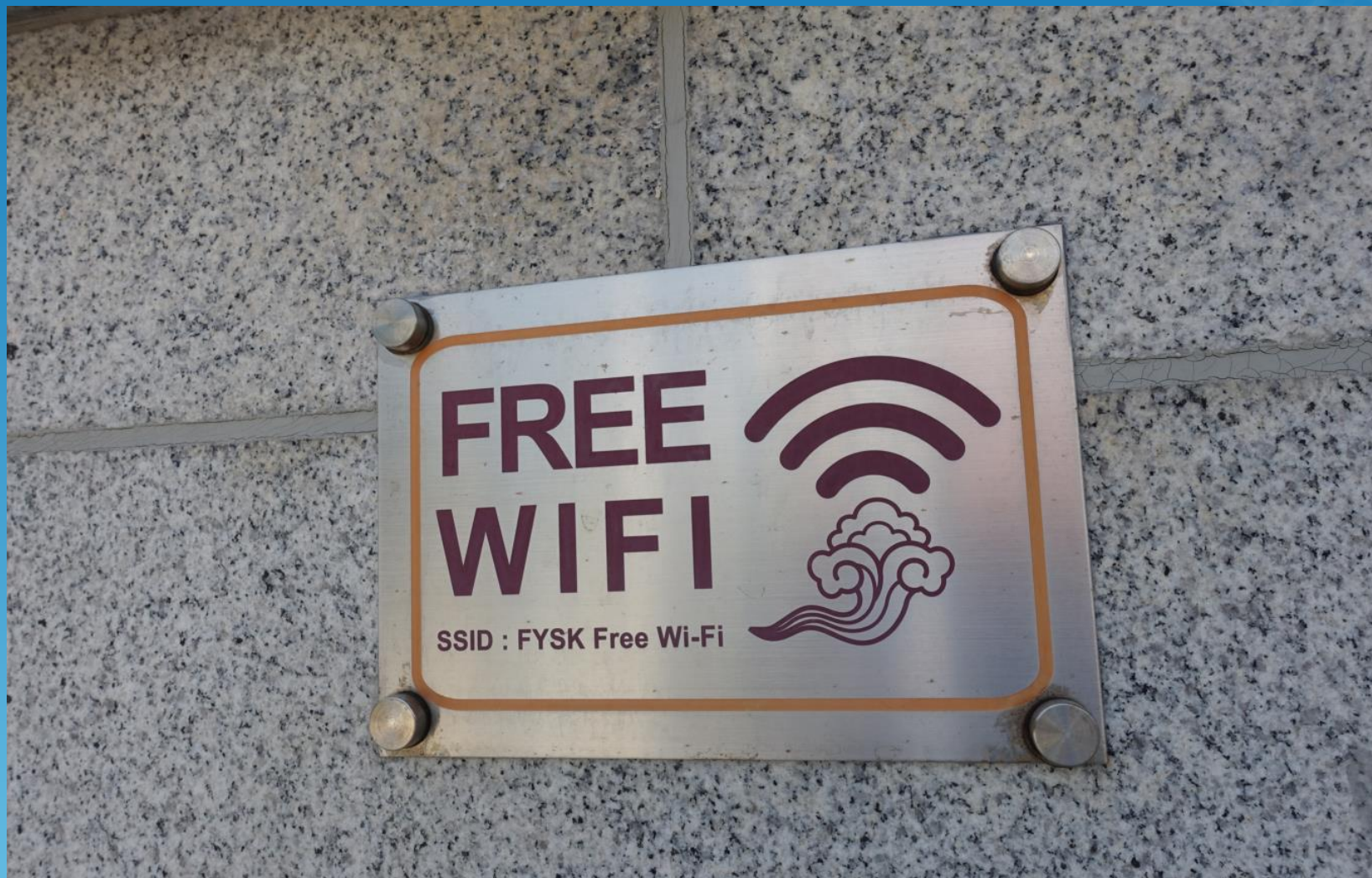




傳統文化



這是甚麼地方？猜一猜！





長春寶殿

太上寶殿

純陽寶殿

三清方士存仁存孝種種功德萬千秋

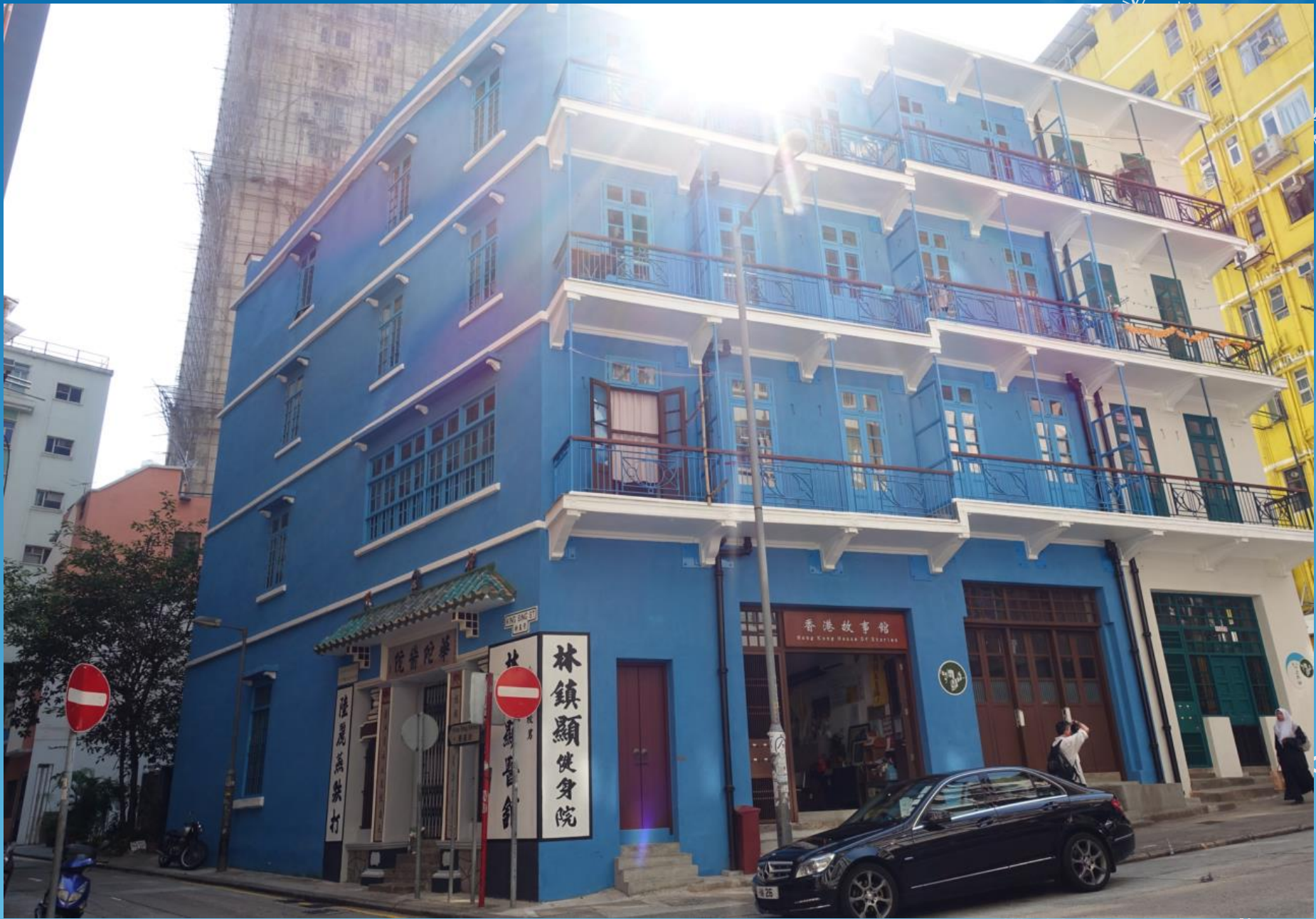
太上道經立德立言聖祖祥光華萬世



活化留屋留人







親身考察（限時）



親身考察（突發性--老師）



配合三大特質：

1. 探究性
2. 多角度
3. 概念化

紅磡塌樓事件 市區建築物老化
反映甚麼？



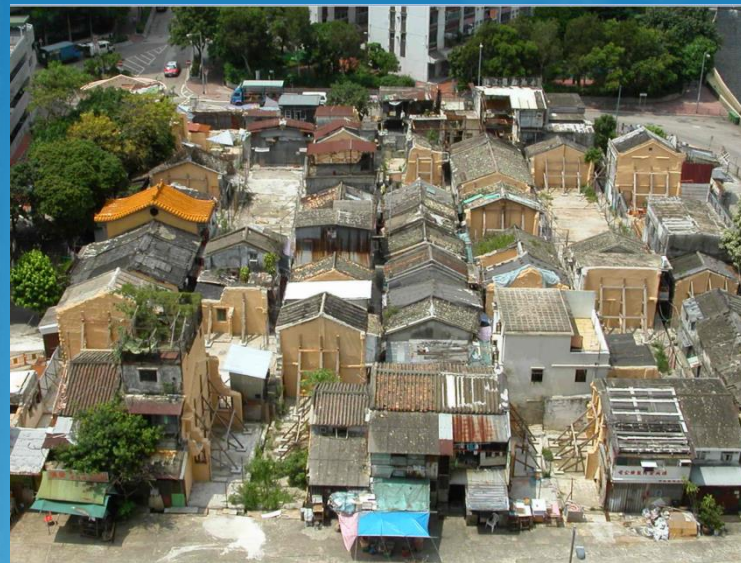
親身考察優點

- 投入感受，更明白議題的因由
- 加入訪問，有助提升多種技能
- 考察不一定郊野，市區考察也有裨益
- 走出課室，對科目興趣有所增加

照片探究



衙前圍村



衙前圍村清拆 反映甚麼？





啟德郵輪碼頭







國際機場的跑道，由於其長度以千呎計，因此其數字的數字「31」，即「跑道」。

國際機場，Kai Tak 只有一條跑道，其長度為 1,315 呎，其數字的數字「13」，即「跑道」。

國際機場，Kai Tak 只有一條跑道，其長度為 1,315 呎，其數字的數字「13」，即「跑道」。

Beginning of Taxiway

The yellow and black checkered pattern left on the seawall along the tip of the runway of Runway 31 and served as a visual reference for pilots during landing.

跑道開端

在跑道前端海堤上遺留的黃黑相間棋盤格標記，顯示31跑道的開端，是機師降落時的目視地標。





觀塘重建











冬菇亭









銅鑼灣



大螢幕





啟德大廈







新建的大廈會是怎樣？

啓德大廈分層出售

僑豐建築有限公司，在九龍牛油灣巴士大總站附近，興建一連四座之啓德大廈。該區域環境優美，彌近市區，而面向美羅港灣，有如居住在鬧市之方便，復享郊區園林美景，交通便利，樓宇之設計，採取一梯兩伙，門戶分濶，無嘈寧靜之混雜。

，且樓高只有七層，全部配備抽水樓板，上等浴室潔具，更以訂價廉宜，不論自用或出租，俱合化算。今分層出售，每層訂價萬餘元，並有分期付款辦法，即開辦發售，華人行三零一室。



大園之雄姿

有限公司啓德

僑豐建築

行三零一室

購發售

始發售

辦法

有分期

萬餘元

，每層訂價

俱合化算

今分層出售

照片研習優點

- 易找到合適照片，有助探究議題
- 照片比對，有助明白變化所在
- 科技進步，同學們也容易拍照
- 走出課室，對科目興趣有所增加

歷史文獻

(公營房屋為例)





紅光燭天 燃燒半夜

九龍昨空前大火

包括七條村近萬木屋成灰燼 初步估計災民人數約七萬人

【本報訊】九龍最大的木屋區，昨晚發生香港有史以來空前大火。從九時半起，火勢蔓延，燒遍了白田村、中約、下村、石碇尾村的大部份，以及窩仔村和大埔道村的一部份，火勢仍在猛烈蔓延中。

傳說起火地點在白田上村樂華巷某號後面，又一起起火地點係在白田上村「坑尾」八家披山邊的一間工場，但確切起火地點及原因，當災區成了一片真正的大海，災民哭聲震耳，加上坍塌聲，間中的爆炸聲，呼喚與女的喊聲，再夾雜着多聲的嘍火打劫，形成了一場真正的浩劫。

此次大火，災區面積之廣，災民人數之多，焚燒時間之久，遠在一九五一年十一月廿一日慘重的東頭村大火之上。據初步估計，毀屋約近萬間，災民約七萬人，死二人，傷五十多人。

昨晚九時三十分左右，白田上村木屋區居民突見有火燒自白田上村引起。當時正吹着猛烈的西北風，着火地點旋即擴大，火勢驟升，瞬間便成了一片火海，烈烈沖天。不到半小時，整個白田上村和白田村中約便被濃煙所掩沒，火花漫天飛。十時三十分左右，火勢已蔓延至白田下村。

當起火後不久，九龍消防局的救火車即陸續出動，大批軍警也趕到。火勢越來越大，最後連九的救火車都出動了。百餘條大喉向火場噴射，但不能阻止火勢的蔓延。

至十一時廿分左右，大火已燒及石碇尾村，沿巴城道的電線桿都燒着了，火勢一度越過馬路，燒及巴城道對面的多瑪學校，幸即被拏力截止。此時另一方向的火勢已越過白田村，蔓延至窩仔村。整個災區全被圍天的火火圍籠着。

十二時十分左右，風勢突然轉向，已經被大火燒成廢墟的白田上村山上，椰樹被的餘燼復燃，火勢向大埔道村、窩仔之間，已有十餘間木屋起火，大埔道村近山脚一帶的木屋，都在烈燄之中。幸在此時風勢再轉，仍吹猛烈的西北風。遠望烈燄被帶向西北方，再加上水喉噴射，大埔道村的大部份乃得倖免於難。

但此時石碇尾村和窩仔村的火勢已經不可收拾，十二時四十分，烈燄蔓延至西面窩仔上村木屋區的山坡，非常熾烈。

在木屋區的上空，濃煙遮蓋了半邊天，無數個火頭直衝天際，木屋區周圍的大埔道、南昌街、北河街、桂林街上，擠滿了密密層層的人在觀望。一些慘淡哀愁的和重傷的人在旁人的痛哭聲中，被運往醫院或診所。

火災的區域，據約略估計：東至窩仔村百步梯，南至南昌街尾大埔道木屋，西至白田上村山端，北至九龍仔後面的山上。整塊而積，估計約達半方英里。

當烈火燒至石碇尾村時，防火會曾鳴鑼警告居民從速疏散，但木屋區街道窄小，而災民太多，故有不少向九龍仔逃竄的難民，在擠迫中紛紛墜入山坑之內。

拖男帶女逃性命

呼天搶地好淒涼

火勢燎原倉卒逃命衣物盡失 大寒地凍大批災民流落街頭

這次大火發生之後，人也男男女女，呼天搶地，向馬路湧將出來，使得大埔道、北河街、南昌街一帶，人潮匯集，甚至連警車及救傷車，都不易排開塞入。一方面，在災區內，白田村石碇尾村成了一片火海。(本報攝)

在燒多災民中，有一個六十三歲的老太太，獨居(住白田村中約正街X十三號)，一手拖着一個七歲大的孫兒，



【本報訊】昨晚九龍發生空前大火，燒了半夜，火勢蔓延，燒遍了白田村、中約、下村、石碇尾村的大部份，以及窩仔村和大埔道村的一部份，火勢仍在猛烈蔓延中。

傳說起火地點在白田上村樂華巷某號後面，又一起起火地點係在白田上村「坑尾」八家披山邊的一間工場，但確切起火地點及原因，當災區成了一片真正的大海，災民哭聲震耳，加上坍塌聲，間中的爆炸聲，呼喚與女的喊聲，再夾雜着多聲的嘍火打劫，形成了一場真正的浩劫。

此次大火，災區面積之廣，災民人數之多，焚燒時間之久，遠在一九五一年十一月廿一日慘重的東頭村大火之上。據初步估計，毀屋約近萬間，災民約七萬人，死二人，傷五十多人。

昨晚九時三十分左右，白田上村木屋區居民突見有火燒自白田上村引起。當時正吹着猛烈的西北風，着火地點旋即擴大，火勢驟升，瞬間便成了一片火海，烈烈沖天。不到半小時，整個白田上村和白田村中約便被濃煙所掩沒，火花漫天飛。十時三十分左右，火勢已蔓延至白田下村。

當起火後不久，九龍消防局的救火車即陸續出動，大批軍警也趕到。火勢越來越大，最後連九的救火車都出動了。百餘條大喉向火場噴射，但不能阻止火勢的蔓延。

至十一時廿分左右，大火已燒及石碇尾村，沿巴城道的電線桿都燒着了，火勢一度越過馬路，燒及巴城道對面的多瑪學校，幸即被拏力截止。此時另一方向的火勢已越過白田村，蔓延至窩仔村。整個災區全被圍天的火火圍籠着。

十二時十分左右，風勢突然轉向，已經被大火燒成廢墟的白田上村山上，椰樹被的餘燼復燃，火勢向大埔道村、窩仔之間，已有十餘間木屋起火，大埔道村近山脚一帶的木屋，都在烈燄之中。幸在此時風勢再轉，仍吹猛烈的西北風。遠望烈燄被帶向西北方，再加上水喉噴射，大埔道村的大部份乃得倖免於難。

但此時石碇尾村和窩仔村的火勢已經不可收拾，十二時四十分，烈燄蔓延至西面窩仔上村木屋區的山坡，非常熾烈。

在木屋區的上空，濃煙遮蓋了半邊天，無數個火頭直衝天際，木屋區周圍的大埔道、南昌街、北河街、桂林街上，擠滿了密密層層的人在觀望。一些慘淡哀愁的和重傷的人在旁人的痛哭聲中，被運往醫院或診所。

火災的區域，據約略估計：東至窩仔村百步梯，南至南昌街尾大埔道木屋，西至白田上村山端，北至九龍仔後面的山上。整塊而積，估計約達半方英里。

當烈火燒至石碇尾村時，防火會曾鳴鑼警告居民從速疏散，但木屋區街道窄小，而災民太多，故有不少向九龍仔逃竄的難民，在擠迫中紛紛墜入山坑之內。

也僅得得一子一女逃出，只抱得一隻木屐；八歲大的女孩子黃英則赤着腳逃出來。據她母親說，她是一個靈敏的孩子，前日靠臨臨逃生。她們的寓所在荷坊里二號，當店側角，現在非但失去了值錢的東西，連工作的地方也完了。

鄧寬有一個個廠的夥計鄧寬，他家住在白田上村正街一間木屋的。當火起時，他本人獨在外面，而木屋內却留下了三個六歲至十二歲的小孩子。昨晚他的三番四次想從人海中擠過去看小孩，但因交通阻礙，他急得在屋內哭。說他的妻子在去年病死，所以至今無人照顧孩子，照昨晚起火的時候看來，三個小孩正巧是睡熟了。

如今這條件多衣和些傢具全被燒光了，哭著說：「燒得嚇以後難生活啊！」

在掃得的人羣裏，有兩個孩子在恐怖地哭，他們在恐懼地，邊哭邊喊，叫聲：「媽媽！媽媽！」

接來一個消防隊員，他們飛走。

一個叫做侯文合潮州籍人，站在一堆李面前，傷心地描着已的胸際，一邊放聲大哭。

社會局 各社團 嘉頓昨

為要生活當舞女 歸來住屋已成灰

【本報訊】昨晚九龍發生空前大火，燒了半夜，火勢蔓延，燒遍了白田村、中約、下村、石碇尾村的大部份，以及窩仔村和大埔道村的一部份，火勢仍在猛烈蔓延中。

傳說起火地點在白田上村樂華巷某號後面，又一起起火地點係在白田上村「坑尾」八家披山邊的一間工場，但確切起火地點及原因，當災區成了一片真正的大海，災民哭聲震耳，加上坍塌聲，間中的爆炸聲，呼喚與女的喊聲，再夾雜着多聲的嘍火打劫，形成了一場真正的浩劫。

此次大火，災區面積之廣，災民人數之多，焚燒時間之久，遠在一九五一年十一月廿一日慘重的東頭村大火之上。據初步估計，毀屋約近萬間，災民約七萬人，死二人，傷五十多人。

昨晚九時三十分左右，白田上村木屋區居民突見有火燒自白田上村引起。當時正吹着猛烈的西北風，着火地點旋即擴大，火勢驟升，瞬間便成了一片火海，烈烈沖天。不到半小時，整個白田上村和白田村中約便被濃煙所掩沒，火花漫天飛。十時三十分左右，火勢已蔓延至白田下村。

當起火後不久，九龍消防局的救火車即陸續出動，大批軍警也趕到。火勢越來越大，最後連九的救火車都出動了。百餘條大喉向火場噴射，但不能阻止火勢的蔓延。

至十一時廿分左右，大火已燒及石碇尾村，沿巴城道的電線桿都燒着了，火勢一度越過馬路，燒及巴城道對面的多瑪學校，幸即被拏力截止。此時另一方向的火勢已越過白田村，蔓延至窩仔村。整個災區全被圍天的火火圍籠着。

十二時十分左右，風勢突然轉向，已經被大火燒成廢墟的白田上村山上，椰樹被的餘燼復燃，火勢向大埔道村、窩仔之間，已有十餘間木屋起火，大埔道村近山脚一帶的木屋，都在烈燄之中。幸在此時風勢再轉，仍吹猛烈的西北風。遠望烈燄被帶向西北方，再加上水喉噴射，大埔道村的大部份乃得倖免於難。

但此時石碇尾村和窩仔村的火勢已經不可收拾，十二時四十分，烈燄蔓延至西面窩仔上村木屋區的山坡，非常熾烈。

在木屋區的上空，濃煙遮蓋了半邊天，無數個火頭直衝天際，木屋區周圍的大埔道、南昌街、北河街、桂林街上，擠滿了密密層層的人在觀望。一些慘淡哀愁的和重傷的人在旁人的痛哭聲中，被運往醫院或診所。

火災的區域，據約略估計：東至窩仔村百步梯，南至南昌街尾大埔道木屋，西至白田上村山端，北至九龍仔後面的山上。整塊而積，估計約達半方英里。

當烈火燒至石碇尾村時，防火會曾鳴鑼警告居民從速疏散，但木屋區街道窄小，而災民太多，故有不少向九龍仔逃竄的難民，在擠迫中紛紛墜入山坑之內。



「徙置區」名稱不雅 將全部易名「新區」

【本報訊】新華社消息：港府對於各區木屋居民，經過多年來興建大廈徙置，仍有若干萬人居住於木屋區中，未及徙置，現徙置當局決定將舊木屋區由八層擴而為十六層。

以悉，徙置當局對於「徙置區」之名稱，認為不大好聽，決定予以更易名稱。經過各方建議，終於決定採用「新區」之名以代替「徙置區」之名。例如石硤尾徙置區，則易名為石硤尾新區，柴灣徙置區則易名為柴灣新區。由於徙置大廈之名稱，亦易稱某新區某座大廈，將徙置字樣完全刪去，以免有歧視徙置區居民之嫌。



中華民國四十四年二月三十日 星期五

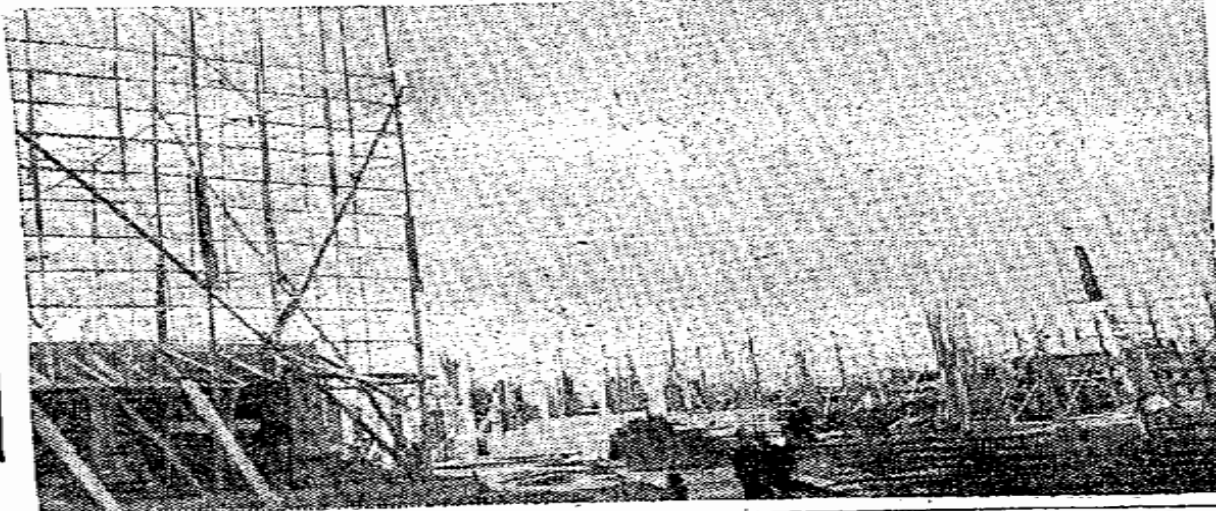
廣建經濟屋

首批七幢定名「葛量洪夫人新村」

總督借工務司明日前往視察工程

【特訊】香港經濟屋宇協會，去年獲當局批准成立，並廉價撥地予該會，興建經濟屋宇，以協助解決「屋荒」問題。該會預定建經濟屋宇六百層，每層可容一家人，首批二百八十層，去年十一月十五日，已在大角咀旺角滅火局後地段詩歌街一帶施工，現時已開始興建二樓工程，預計在今年五月，即可完成。據該會負責人稱：首批一百八十層經濟屋宇，住客已由逾千申請人中批出，該會之經濟屋宇，以廉價出售與自居用戶，不得轉賣或出租者。據悉：該會將大角咀經濟屋宇首批七幢（二百八十層）經濟屋宇，擬定名為「葛量洪夫人新村」，總督葛量洪爵士及工務局長賴贊，將於明（十四）日上午九時廿五分，前往視察興築中之「葛量洪夫人新村」之建築工程。（明）

（圖說：香港經濟屋宇協會在大角咀詩歌街興建中之經濟屋宇。（楊文攝）



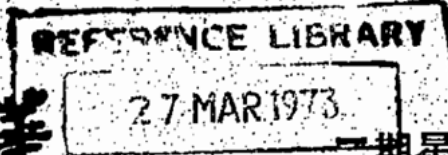
短毛大耳獾狗，（一）未處分雌狗及雄狗，（二）雌狗及雄狗公關。士打勞（即長耳狗）（一）幼狗及雄狗，（二）未處分雌狗及雄狗，（三）港生雌狗及雄狗，（四）雌狗公關，（五）雌狗公關。老虎狗（一）未，分雌狗及雄狗，（二）港生雌狗及雄狗，（三）雌狗及雄狗公關。獾狗（一）幼雌狗及雄狗，（二）雌狗及雄狗公關，（三）港生雌狗及雄狗，（四）雌狗公關，（五）雌狗公關。

（中國社）香港米業商會、九龍米業商會及谷米商會，因團體擬向當局請求撤銷現行米石人口辦法，最近已積極進行，呈文刻在交換意見中，一俟搜集資料完畢，即行草擬，在最近期間即可送用。三團發言人，對昨日昨報載入口米商列表舉出最近米價較諸去年每担低時，分餘元問題，又加以批評。據稱：現在本港米價較去年低跌問題，此點不能證明入口米商並無牟利之嫌，假如無人操縱，在去年早已有了平米可食，目前米石價格，雖較諸上月約跌十元左右，此項價格，在公關商，已認為公關。低跌了許多，（因入口每担約貳拾二元）但在市民立場而言，這種價格，尚稱為不合宜，原因最近運港後，每担仍有八至十元之利潤（按經

月薪二百元以上

三米業團體
呈文將送出
米價未算合理

（一）港生自牛養之雌狗，（二）港生自牛養之雄狗，（三）成年狗，（四）七年以上。



華僑日報

星期二

中華民國六十二年三月廿七日

獅山隧道應撤銷收費

利新界發展

鄉議局支王澤森意見請港府採納 要求准農民售小量農產毋須領牌 修地法案邀各鄉長與署長研討



(特訊)新界鄉議局昨下午四時假座九龍麗相途酒樓舉行第十次執會議員會議，通過支持立法局議員王澤森建議請政府撤銷獅子山隧道來往車輛收費，以助新界發展。新界農民出售小量農產品無須領取牌照，及請政府增加各鄉事會津貼百分之五十等案。對「收回官地」修訂「法案」問題，則決議請各鄉事會主席同各組主任委員參加本月廿日與新界民改署之聯席會議，共同研討。

會議由主席陳日新主持，與會執行委員有陳友才，陳伯業，張人龍，盧漢琛，鄧乃文，周理烈，鄧英奇，梁晉傑，黃錦濠，吳輝林，黃俊威，張惠康，劉益民，藍伯平，簡松興，鄧德球，曾迪，林則文，張樹有，鄧齊安，邱基，鄧志長，林彥，戴耀，陳流芳，鄧立泰，陳浦芳，莊榮才，黃金榮，陳北財，鄭炳有，羅澤棠，鄧頌南，劉富，文律技等多人。

各項報告後，繼續討論下列各案：
(一)香港法律收回官地(修訂)法案問題案：通過，請各按事委員主席共同出席參加本月廿日與民政署舉行之會議指出研討。全數執行職員並於下(四)月二日下午二時半假麗相途舉行會議，專題研究。

(二)香港法例附錄一拓展香港界地專條一問題案，押後研討。

(三)詢問英國僑胞問題，通過經各委員會聯席會議通過決定，在政府未開允發給津貼以前，暫行採用自費方式，歡迎各委員報名參加。

(四)黃源章執行議員提議：支持立法局議員王澤森先生建議，請政府撤銷獅子山隧道來往車輛收費，以利新界發展案。附解釋：本月十四日，王澤森議員在立法局恢復辯論預算案時致詞，曾提出一項建議，主張獅子山隧道來往車輛的收費沒有保留需要。王議員指出：本港有不少橋樑和天橋建築，成本不剩，也是免費開放使用。因此，獅子山隧道的收費，不見得合理。何況，我們一直鼓勵人們遷往郊區居住。本局認為王澤森議員此項建議，對新界發展具有鼓勵作用，除致函王澤森議員表示謝意外，并請通過本案，促請政府接納施行。一致通過支持。

(五)黃俊威執行議員提議：關於人事登記處身位設中國籍改為英籍問題案，通過函新界民政署轉請人事登記處及生死註冊派員列席解釋。

(六)通過新界農民在市鎮出售小量農產品，無須領取小販牌照。

(七)因物價工資上漲，各鄉事會津貼費懇請政府增加百分之五十。

會後散會該局副主席陳伯業、議員鄧英奇及黃立端先生榮膺非官守太平紳士，備極榮耀。(木)

文獻研習優點

- 文獻有助解說議題，探究議題
- 科技進步，同學們也容易找到
- 往往有特別的新發現



數據資料



年	街市數量	檔位數量
2001	81	14778
2002	82	15103
2003	81	14831
2004	79	14471
2005	78	14245
2006	78	13909
2007	79	13867
2008	80	13772
2009	79	13732
2010	78	13534
2011	77	13400
2012	77	13400
2013	76	14400
2014	76	13400
2015	76	13400

大致來說，政府發展街市已大不如前，可說停滯不前。

《樂遊新界東街市》

公屋設計，見証時代變遷

上世紀五十年代，石硤尾木屋區一場大火，當時徙置事務處便開始興建徙置大廈，為香港公屋歷史揭開序幕。當時的徙置大廈並沒有獨立廁所或廚房，頂層設有天台小學，方便住在徙置區的兒童上學。那時的徙置大廈共有六型，到了六十年代後，更改稱為新區大廈。

根據《徙置事務處1971至1972年報》指出這六型大廈的特色如下：

型	興建年間	樓高	設施	面積	1972 年的租金	1972 年時的大廈數目
第一型大廈	1955 年至 1961 年	六層至七層	除部分為 I 型外，大部分為 H 型。設有公眾浴室及廁所。	標準房間面積是 120 呎，供 4 至 5 人居住。	月租 18 元	146 座
第二型大廈	1961 年至 1964 年	七層至八層	與第一型大廈相似。只是 H 型兩翼用通花磚牆相連。	最大住房是 301 呎，有露台。	月租 56.5 元	94 座
第三型大廈	1964 年至 1967 年	八層	設計與第一型和第二型大廈不同。每層設有中央走廊，住房分兩旁。每兩戶合用廁所一個。	標準房間面積是 129 呎，供 4 至 5 人居住。	月租 28.5 元	142 座
第四型大廈	1965 年至 1969 年	十六層	設有電梯。各戶有私用露台、廁所等。	標準房間面積是 129 呎，供 4 至 5 人居住。	月租 32 元	65 座

《漫遊九龍屋邨》

附錄

漫遊港島離島屋邨

香港居屋表

	接受申請日期	名稱	地區	座數	單位數目	面積	發售價
1	1978年 2月	順緻苑	觀塘	6	1539	41 - 65 m ²	\$80,900 - \$158,100
		俊民苑	何文田	12	1800	45 - 55 m ²	\$123,500 - \$165,900
		漁暉苑第一期	香港仔	5	1100	35 - 38 m ²	\$108,800 - \$223,700
		悅麗苑	荔景	4	704	39 - 48 m ²	\$90,600 - \$122,300
		穗禾苑第一期	沙田	6	2334	38 - 57 m ²	\$100,200 - \$252,700
		山翠苑	柴灣	4	896	34 - 35 m ²	\$100,300 - \$114,000
		1979年 11月	油塘中心#	油塘	9	506	37 - 55 m ²
豐樂花園#	屯門		8	1000	41 - 54 m ²	\$94,700 - \$146,200	
2A	1980年 3月	愉城苑	沙田	4	530	45 - 51 m ²	\$191,700 - \$251,000
		穗禾苑第二期	沙田	3	1167	38 - 57 m ²	\$100,200 - \$252,700
		漁暉苑第二期	香港仔	1	220	35 - 38 m ²	\$108,800 - \$223,700

	接受申請日期	名稱	地區	座數	單位數目	面積	發售價
2B	1980年 8月	翠瑤苑	葵涌	1	292	38 - 56 m ²	\$162,700 - \$271,400
		清麗苑	葵涌	7	970	36 - 40 m ²	\$187,900 - \$237,500
		汀雅苑	大埔	3	395	46 - 52 m ²	\$156,800 - \$209,500
3A	1981年 3月	兆安苑	屯門	10	1311	43 - 52 m ²	\$170,000 - \$242,800
		怡翠苑	柴灣	3	600	39 - 44 m ²	\$229,400 - \$292,100
		康田苑	藍田	3	792	37 - 51 m ²	\$181,700 - \$303,400
		怡閣苑第一期	深水埗	4	396	49 m ²	\$279,900 - \$375,900
		1981年 12月	宏德居#	柴灣	4	760	36 - 43 m ²
3B	1981年 12月	安基苑第一期	牛頭角	2	464	38 - 52 m ²	\$185,700 - \$310,000
		兆康苑第一期	屯門	5	1084	37 - 52 m ²	\$114,700 - \$216,900
4A	1982年 6月	兆康苑第二期	屯門	4	960	37 - 52 m ²	\$114,700 - \$216,900
		瓊山苑第一期	鑽石山	2	528	38 - 52 m ²	\$160,600 - \$267,300
		愉田苑	沙田	7	1704	38 - 52 m ²	\$143,100 - \$229,100

數據研習優點

- 數據有助解說議題，探究議題
- 同學們需要整理及解讀，如逐年找數據，然後進行分析
- 往往有奇特發現

圖片漫畫



香港華字日報, 1910-06-29

杯 醫 生

代 理 第 一 淋 妙 藥

第八十七號

此藥專治人身傳染血毒蓋人身血毒無論如何皆足致病大則疫核小則梅毒瘡癩皮膚濕熱如服此藥清其血毒拔其病根立包全愈永無復發且有扶元補血之功患者服之有益無害此固天然之妙品其收效之神奇天下固莫之與京焉

服法 每日三次或四次俱要飯後服食每次壹匙羹以至三匙羹視血毒重輕為定童子每日三次每次壹小匙羹以

至三小匙羹視其年紀強弱為定

每樽價銀壹元伍毫

香港中西大藥房謹啟



庚戌年三月十六日

香港華字日報, 1923-11-01



總公司上海

精益眼鏡公司

中國最進步之眼光專家

本公司研究有素用最新式儀器驗目配光不爽毫厘更精製各種科學鏡片日新月異驗光主任均於光學深有造詣非尋常泛泛者可比諸君如有目力不充足者盍請蒞臨庶知言之不謬也

分公司國內十八處

大道中六十七號

香港華字日報, 1930-02-24



第張三第

日六廿月正年午庚

報日字華港香

(一期星)

號四廿月二年九十國民華中

從來牙痛之萌由漸而生牙枯之患積穢而成
本行所製之超等牙膏乃選最幼潔之膏質加
入善法製煉而成馨香清潔收藏便利且能殺
學新法製煉而成馨香清潔收藏便利且能殺
滅牙菌清除牙患兼能辟除口氣若常用之保
有固齒之功永無枯脫衰之虞入口清香
如蘭蓋請試之
大三毫半 中一毫半 小五仙



雙妹啲超等牙膏



雙妹啲超等牙粉

牙之外層具有一種磁質晶瑩堅固為全牙
城廓故擦牙之粉必須細嫩輕滑方不礙於磁
質本行所製之超等牙粉不特最合衛生且過
後覺有香留齒頰也
大瓶二毫半 小瓶一毫半

雙妹啲固齒牙粉



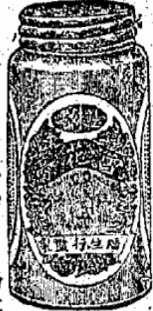
牙齒為食品必先經之要道故須時常保重若
稍不如意雖珍饈羅列亦難適口日本行之固齒
牙粉善衛牙根清除牙患用之者方知予言非
虛 每瓶二毫半



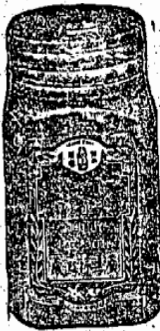
▲雪花膏之名稱

乃本行註冊者
別人不得冒效

本行所製之雪花膏全無雜質脂類若常用之
不特能使顏容嬌艷肌膚幼滑且男女俱皆合
用其功之妙無須多贅矣
大號四毫 一號二毫半 三號毫半 小一毫



雙妹啲茉莉霜



▲茉莉霜之名稱

亦是本行註冊者
別人亦不得冒效

茉莉霜一物實為本行之特出護容妙品自出
世以來深得社會人士之樂用因其有嫩肌膚
美顏色之功若常用之男則可比潘安女亦能
賽西子謂予不信請試用之
大號四毫 二號二毫半 三號一毫半



Hong Kong Daily Press, 1940-12-05



***Fireside
Comfort***

- ★ Gas fires give out healthy warmth like that of the sun.
- ★ A gas-warmed room is always well ventilated, never stuffy.
- ★ The gas fire is always at your service.
- ★ With gas you only use fuel when you need it.
- ★ Gas fires create no dirt, no work.

See the new gas fires at the Showrooms to-day. There is one to suit every room at your house — and its price will suit your pocket.

Write, Call or Phone

HONG KONG & CHINA GAS COMPANY, LTD.

Central Showroom—Gloucester Bldg., (Corner of East Arcade)
Telephone 24794.

Kowloon Showroom—246, Nathan Rd., (Corner of Jordan Rd.)
Telephone 57341.

大公報, 1950-06-29

樂 可 口 可

旅行必備



司公樂可口可
廠水汽港香製監約特
司公限有冊註國美

德 遊樂場 啟

待優價半律一覽遊場到上以人十三種集凡

第七劇場

九時四十五分
八時四十五分
時間下午
迷人治點舞蹈
表演
嘉利亞小姐
西班牙肉彈
歐西流行點舞

逢星期日加開三時半一場
票價一律一元七角

場擊射彈實

港九獨有國際
標準具
槍實彈
一元五角
發射中
得獎

粵劇場

勝利年劇團

日夜演：萬里琵琶關外月
紅菱巧破無頭案

第二劇場

粵片：萍嫂(上集)
主演：胡楓·林鳳

第四劇場

西片：霸王焚城錄

山頂台

新派劇：淘古井

歌舞場

快樂歌舞團
劇：午夜怪聲
舞蹈：古典舞

圖片研習優點

- 圖片新動有趣，有助提升學習動機
- 可配合卷一的考評
- 同學們需要深入思考

總結

- 歷史與同學生活息息相關
- 探究歷史更明白現今議題
- 究前因更有助尋解決方法
- 無論課堂教學、課外延伸及獨立專題探究也合用

多想想

- 學生可由身邊事入手，從本身社區入手
- 如學習生活素質，可從昔日社區發展入手
- 學生可從資料趣味入手，提升學習動機
- 又如學習公共衛生，可從昔日的健康廣告入手
- 學生可從多角度探究議題，不只限於單一角度
- 如探究房屋問題，可從昔日公屋發展及人口老化等角度研習

資源支援



參觀博物館



大學支援



大學訪問歷史學者



機構團體等支援



考察





聖公會梁季彝中學

S.K.H. Leung Kwai Yee Secondary School

make the most of today

這張相片在何處拍？



文物保育之餘，長者問題亦要探究



多謝各位

