

高中公民與社會發展科

本地考察活動：從大館看香港的執法、司法及懲教制度的發展¹

考察課題	從大館看香港的執法、司法及懲教制度的發展
與課程相關的部分	<p>主題 1：「一國兩制」下的香港</p> <p>課題：「一國兩制」的 內涵和實踐</p> <p>學習重點：「法治精神的意義：遵守法律；司法獨立；法律面前人人平等；公平公開的審判」</p>
活動目標	<p>期望學生完成考察活動後，能夠：</p> <ul style="list-style-type: none"> ● 認識香港的執法、司法及懲教制度 ● 理解法治精神在香港的實施情況 ● 掌握在考察現場搜集文字和影像資料的技巧，並利用考察所得完成考察活動工作紙 ● 反思考察經歷，成為遵守法律的良好公民
考察時間	約 1.5 小時
使用建議	<ul style="list-style-type: none"> ● 整份考察活動工作紙設計包含考察前準備、考察任務，以及考察後反思，教師可視乎校本情況作適當修訂或調整；<u>如大館日後更新館內展覽資料，亦請教師作相應修訂。</u> ● 考察活動概略程序： <ul style="list-style-type: none"> ■ 考察前：學生閱讀工作紙的預習資料，作好考察準備。 ■ 考察期間： <ul style="list-style-type: none"> ➢ 教師在考察現場簡略介紹考察地點，並提示學生考察的重點及需要注意的事項。 ➢ 學生按工作紙的要求完成考察任務，例如拍攝相片、參考及摘錄展板的資料，從而完成工作紙的題目。 ■ 考察後：整理考察所得並完成工作紙內的反思題目，然後呈交教師批閱。 ● 大館是香港的重要文物建築，教師可另行設計與此相關的考察工作紙，要求學生一併考察與文物保育和活化相關的課題。如作此項安排，應適當延長考察時間。 ● 教師可瀏覽大館官方網頁 (https://www.taikwun.hk/zh/)，並參閱該館為教師編寫的《自助導賞：教師手冊》（下載網址：https://www.taikwun.hk/zh/programme/detail/schools/304#TEACHER），以便在課堂或考察期間指導學生進一步認識大館。

¹ 本份工作紙部分內容和考察流程設計，參考大館編寫的《自助導賞：教師手冊》，以及大館出版的相關展覽資料小冊子。相片則分別來自上述資料、現場展版及由教材開發者於現場拍攝。

甲. 考察前準備

考察前閱讀以下和是次考察活動相關的資料，作好考察準備。

資料一：香港法院致力維護公正審判

就刑事案件而言，公正審判是指對訴訟各方，無論是控方還是辯方，皆公平公正。……刑事案件的審訊結果取決於審訊時提出的證據，它們是否充分有力，以及控方是否已履行其舉證責任，證明案情達至毫無合理疑點的舉證標準。

根據《基本法》第一百零四條，所有法官就職時均須宣誓；司法誓言要求法官擁護《基本法》，盡忠職守，奉公守法，公正廉潔，以無懼、無偏、無私、無欺之精神，維護法制，主持正義。這些基本原則必須堅守，不容妥協。

法院的工作是依法解決法律爭議。所有人都必須服從法律，無人可凌駕於法律之上。……此等保證和規定確保每一個人，不論其身分地位高低，不管是公共機構抑或一般市民，均受法律約束，並須承擔法律責任，絕無例外。

資料來源：節錄自〈終審法院首席法官馬道立 2020 年法律年度開啟典禮演辭〉，香港特別行政區政府新聞公報，2020 年 1 月 13 日。

<https://www.info.gov.hk/gia/general/202001/13/P2020011300621.htm>

資料二：簡介香港警隊及懲教署

香港警隊	香港警隊於 1844 年成立，是世界上歷史最悠久，但又最現代化的警隊之一。警隊致力維護國家安全、保障市民大眾的生命財產、防止和偵查罪案，以及維護社會法治。警隊一直致力爭取社會支持及維持市民對警隊的信心，務求使香港繼續是世界上其中一個最安全及穩定的社會。
懲教署	懲教署的任務是保障公眾安全和防止罪案以締造美好香港，工作是確保羈管環境穩妥、安全、人道、合適和健康，以及為在囚人士提供適切的更生計劃，以協助他們重過新生。此外，懲教署亦積極推行社區教育，向市民大眾，尤其是青少年，宣揚愛護家國、守法共融及助更生的信息。

資料來源：節錄自

- 〈香港便覽：警務〉 <https://www.gov.hk/tc/about/abouthk/factsheets/docs/police.pdf>
- 香港特別行政區政府懲教署網頁 https://www.csd.gov.hk/tc_chi/home/home.html

資料三：簡介「中區警署建築群」（大館）

「中區警署建築群」是英國在香港實施殖民管治時期，香港的執法、司法及懲教綜合中心。該建築群由三組於 19 世紀中期至 20 世紀初期之間建成的建築物組成，即是前中區警署、前中央裁判司署，以及前域多利監獄。建築群現已活化為「大館」，提供藝術、文化和保育項目，供市民享用，並榮獲 2019 年度聯合國教科文組織亞太區文化遺產保護獎卓越獎項。

前中區警署

香港現存少數建於 19 世紀的警署建築之一，在二戰前用作警察總部，負責香港的執法工作，戰後曾用作港島總區總部及中區警署，於 2004 年 12 月正式結役。在該建築群中，其中兩座突出的建築物為營房大樓（1864 年）和警察總部大樓（1919 年）。營房大樓曾為 200 名單身警員及單身和已婚警長提供住宿，面向操場的立面，遊廊和木製遮陽板，是因應香港的亞熱帶氣候而採用的建築設計。至於警察總部大樓，昔日設有多間警務人員辦公室及房間，面向荷李活道的立面華麗壯觀，大樓外牆中央刻有「G」和「R」字樣，代表當時在位的英皇佐治五世的拉丁文（Georgius V Rex）縮寫。

前中央裁判司署

香港現存最古老的法庭建築物之一。原址為一所可能建於 1847 年，規模較小的裁判司署。現存的中央裁判司署建築於 1914 年落成，至 1979 年關閉。其後曾先後用作最高法院附屬樓、國際仲裁中心，以及入境事務處的辦事處和警務人員的辦事處。入境事務處的辦事處運作至 2005 年。

前域多利監獄

英國於 1841 年佔領香港島後，在荷李活道半山興建一座石砌監獄。其後因過於擠迫，不足以應付實際需要，遂於 1858 年重建，工程於 1862 年完成。新監獄按照美國和英國標準設計，呈放射型，由一座中央監控樓及五列翼樓組成。在內部布局方面，中央部分為走廊和樓梯，兩旁為囚室。於 19 世紀末至 20 世紀初期間，域多利監獄多次進行翻新和擴建，第二次世界大戰後用作收押所，其後入境處域多利中心於監獄設立。1980 年代初開始，該處用作處理無證移民、逾期居留的遣返或遞解離境事宜，入境羈留的包括越南船民，以及來自中國內地和其他地方人士。域多利監獄於 2006 年結役。

資料來源：節錄自

- 〈大館（中區警署建築群）〉，「香港歷史文物：保育・活化」網頁
<https://www.heritage.gov.hk/tc/about-us/revitalisation-scheme/tai-kwun/index.html>
- 〈中區警署建築群簡介〉，古物古蹟辦事處網頁
https://www.amo.gov.hk/tc/visitor-centre/exhibitions/panels/oe_central_police_station/index.html

乙. 考察期間的任務

任務一：了解考察地區的位置及背景資料

- 留心教師關於大館背景資料的介紹及進行考察時的注意事項，並於以下方格摘錄教師的介紹內容。

在學生開始考察前，教師可於大館內選擇一處合適地點（例如位於營房大樓與警察總部大樓之間的檢閱廣場），結合提供予學生在考察前閱讀的資料（特別是資料三），就大館的整體情況作簡單介紹，並提示考察期間的注意要點。以下是建議的簡介要點，教師可要求學生摘錄於他們的考察工作紙內。

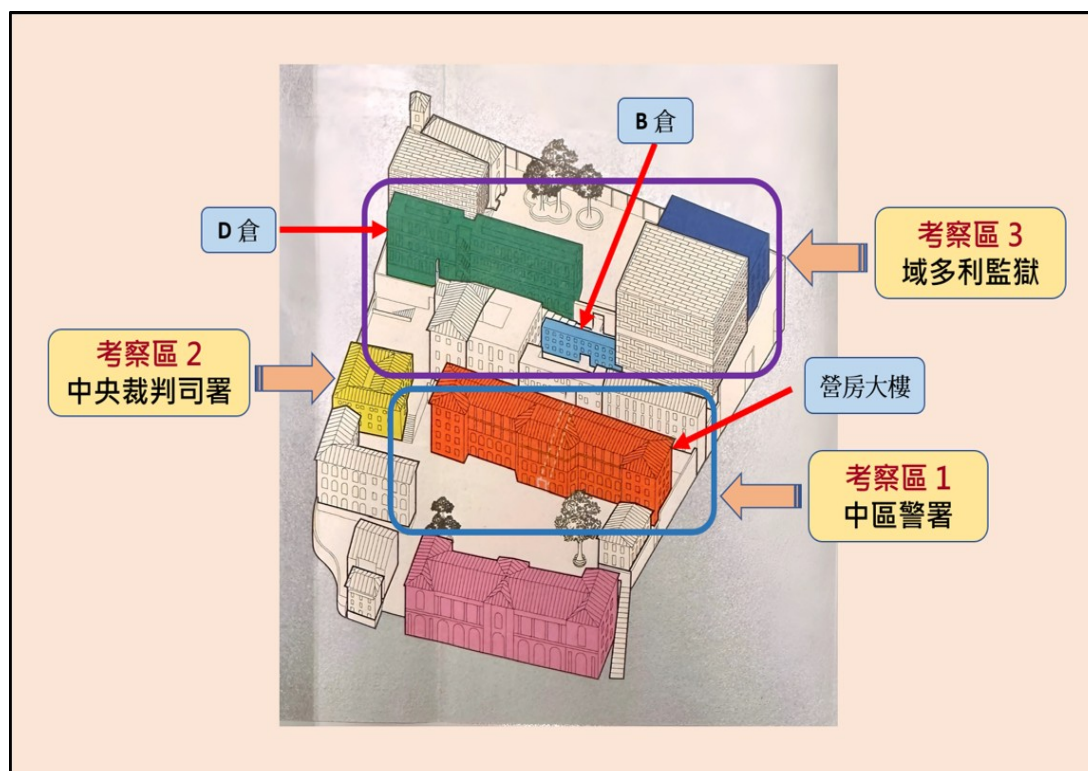
- 考察地點簡介（教師可視乎需要增加介紹內容）²
 - 中區警署建築群歷史悠久，可追溯至 19 世紀中葉，部分建築物始建於英國在香港實施殖民管治初期。這次考察活動的重點，是透過考察中區警署建築群，認識香港的執法、司法和懲教制度的發展。
 - 「大館」是以前公眾稱呼中區警署的簡稱，經過活化後的中區警署建築群，採用「大館」這個為人熟悉的稱呼作為對外營運的名稱。
 - 大館由三組建築物（警署、法庭及監獄）組成，分別擔當執法、司法和懲教的功能。現存於大館內的建築物並非在同一時期興建和運作，而是根據香港社會制度的不同階段發展，經歷多次變化而分期建成和停用。
- 考察期間注意事項
 - 學生按任務一所列的地圖（見下文），分別前往三處考察區考察，並完成各考察任務內的題目。部分題目未必可在考察期間完成，學生可搜集相關資料，留待考察後再行處理。
 - 學生完成考察任務二、三及四後，需要回到教師作考察前簡介的地點，或教師指定的其他地點（例如位於「賽馬會立方」下方的洗衣場石階），由教師作考察後的總結（見考察任務五）。

² 教師向學生作簡介及總結時（見工作紙第 15 頁），可參考潘鬘（(May Holdsworth) 及文基賢（Christopher Munn）著；林立偉譯：《大館：英治時期香港的犯罪、正義與刑罰》，香港：中華書局，2023 年。（香港公共圖書館索書號：575.89238 0073）

2. 在館內擺放展覽資料的地方拿取以下資料，以作考察期間及考察後的參考。



3. 以下是剪輯自大館資料內的地圖，學生可按考察區次序（或由教師視乎情況彈性安排）進行考察。



任務二：考察中區警署（位於考察區 1）

任務簡介：

- 從中區警署建築物的演變，了解香港執法機關的早期發展。
- 透過考察營房大樓，了解早期警隊的日常活動、歷史發展，以及當時警隊成員種族多元化的情況。

1. 前往營房大樓 G/F，參觀當中的「探索大館故事」展覽，並根據展覽資料，完成以下中區警署由落成至正式結役的歷程。

年 份	事 件
1844 年	香港警隊正式成立
1864 年	營房大樓落成，為數量日增的警員提供住宿
1905 年	原本樓高三層的營房大樓加建第四層
1919 年	警察總部大樓落成
1954 年	警察總部遷至灣仔軍器廠街。中區警署原址繼續被用作港島總區總部、中區警區總部及中區分區警署。
1995 年	中區警署建築群被列為三組法定古蹟
2004 年	中區警署正式結役

2. 早期香港的警隊由不同種族人士（歐洲人、印裔人和華人）組成，1854 年警隊中超過一半成員都是印裔人，及後種族比例稍有調整，但仍顯示當時警隊成員種族多元化的特色。試在展覽資料當中（或於考察後在互聯網搜尋），拍攝一張顯示警隊成員種族多元化的相片，並說明警察總部大樓提供了甚麼設施，以照顧不同種族警員的日常生活需要？

顯示警隊成員種族多元化的相片

學生自行拍攝

（參考相片：不同種族的警員排列成行）



警察總部大樓照顧不同種族警員的日常生活的設施

在警察總部大樓內設有錫克教廟、歐裔及華裔警員的專屬餐廳。

3. 前往營房大樓 G/F 另一展廳，參觀「行動代號：中區」展覽。該展覽介紹了警隊於不同年代所處理的多宗案件。你在參觀後對於哪宗案件的印象最為深刻，為甚麼？

案件	印象深刻的原因
學生自行 選取	學生按所選取的案件說明

任務三：考察中央裁判司署（位於考察區2）

任務簡介：

- 認識早期裁判司署審理的案件如何反映當時香港社會的情況，以及華人在刑罰方面的不平等待遇。
- 初步了解法庭的建築布局設計理念。

1. 以下是節錄自中央裁判司署的展覽資料。根據這些資料，當時的華人受到哪些不平等對待？這與當時的外籍執法人員對華人的哪些觀感有關？

- 「……鞭答刑，只有華人要承受；判處華人的罰款，款額相當於他們三個月甚至一年的工資；然而對於犯下同等罪行的醉酒或行為不檢水手，雖然罰款額相同，卻只相當於他們幾天的薪水！」

「習英國法律的華人學生」報章投稿，1856 年

- 「根據個人經驗，我發現華人罪犯極為害怕鞭答，對監禁卻不太憂慮……事實上，體罰是唯一能有效遏制罪行的方法，對那些搶劫婦孺的犯人或醉酒者尤其奏效。」

查理士·梅理（正巡理府），1862 年

在刑罰上華人和其他外籍人士不相同，例如只有華人受鞭答刑，即使是相同犯法行為，罰款亦較重。由此可見，他們受到不平等的對待，有違現時法律面前人人平等的原則。

這些情況與當時的外籍執法人員對華人的觀感有關，他們認為利用嚴刑（例如鞭答、加重罰款）才可以對華人產生足夠阻嚇作用，令他們不敢犯法。

2. 在中央裁判司署的展廳內擺放了多部平板電腦，儲存了下圖所示的 15 宗案例。試瀏覽平板電腦內的資料，選取其中兩宗案件，簡略介紹其內容及審判結果，並簡述這些案件反映了當時香港社會哪些情況。



	案件內容及審判結果	所反映的社會情況
案件一	學生自行選取	學生按所選取的案件說明
案件二	學生自行選取	學生按所選取的案件說明

3. 中央裁判司署的地下拘留室有一道連接至上層法庭的樓梯：
- A. 試於地下拘留室和上層法庭分別拍攝相片，顯示樓梯的上落位置。
 - B. 參考展覽資料介紹被告從這樓梯被帶上法庭的情況，說明此舉對於被告的情緒會有甚麼影響，以及怎樣體現被告與執法和司法者之間的權力關係。

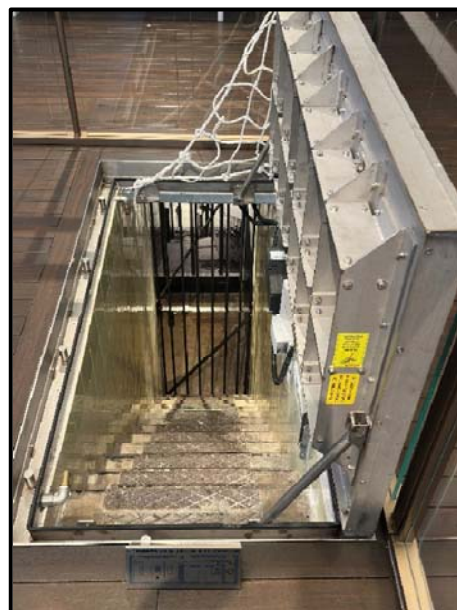
從地下拘留室上望法庭的相片

(參考相片)



從法庭下望地下拘留室的相片

(參考相片)



對被告的情緒的影響，以及體現被告與執法和司法者之間的權力關係

該樓梯只應用於犯下嚴重罪行的被告。被告由地下拘留室被帶上法庭，需要蹲下並低頭爬上這條狹窄的樓梯。

被告需要爬過樓梯才能走到法庭的被告欄，過程或會令被告產生自卑感，同時象徵被告在審訊前對司法制度的臣服，反映執法和司法者與被告之間的權力差距。

任務四：考察域多利監獄（位於考察區3）

任務簡介：

- 從考察域多利監獄認識香港懲教制度的發展。
- 重點考察域多利監獄的 B 倉和 D 倉，了解監獄的設計布局和在囚人士在獄中的生活。
 - B 倉展覽主題：「鐵窗生活是怎樣的」
 - D 倉展覽主題：「創傷與療癒」

1. 根據展覽資料，簡述 B 倉的建築設計如何有助嚴密監視在囚人士，並在 B 倉拍攝一張體現這建築設計的相片。

B 倉的建築設計有助嚴密監視在囚人士

B 倉的設計不同於放射型監獄中採用中央監控的建築概念，它是藉着中軸樓梯貫穿不同樓層，而囚室則設於走廊兩旁，從而實現嚴密監控。

體現建築設計的相片

（參考相片：上文提及的開放式樓梯）



2. 拍攝兩張囚室相片，貼於以下方格，並略為抒發你對於囚室環境的感想。

<p>囚室相片一</p> <p>學生自行拍攝</p>	<p>囚室相片二</p> <p>學生自行拍攝</p>
<p>我的感想</p> <p>學生自行按拍攝的相片說明</p>	<p>我的感想</p> <p>學生自行按拍攝的相片說明</p>

3. 以下是一段見於 D 倉的展覽資料

自 1980 年代起，教育進修、職業培訓、戒毒復康、有酬勞動、中途宿舍等協助更生人士重投社會的措施，令更生計劃得到改善，重塑懲教工作未來發展的路向。……從根本上說，在囚人士的意志力，或從生活中找到積極人生方向，是自我更新的關鍵所在。

試在 D 倉的展覽資料內選取一張與上文展覽資料相關的相片，並說明你選取相片內所顯示的情況，如何有助在囚人士重新投入社會。

相片

(參考相片：域多利收押所的木匠工場)



對在囚人士重新投入社會的幫助

監獄內的職業培訓和教育進修，對於在囚人士出獄後幫助很大。透過職業訓練和教育，可以協助他們建立自信，掌握一技之長，順利重投社會，並且降低再犯罪的機會，得以改過自新和貢獻社會。

任務五：前往教師指定的集合地點，聆聽教師對考察活動的補充和總結。

將教師所述的補充和總結要點寫在以下方格。

教師可就以下各點對考察活動予以補充和總結：

（亦可視乎情況，將這些補充和總結在考察後派發給學生）

在過去一百多年的英國殖民管治下，中區警署建築群與香港的歷史發展息息相關，在執法、司法和懲教方面都有重大轉變。

■ 執法方面

- 香港警隊於 1844 年正式成立，對當時實行殖民管治的英國政府來說，此舉能維持社會秩序，並樹立管治權威。
- 警察總部大樓於 1919 年建成，為中區警署增加了更多設施，同時亦見證了城市發展及執法需求的上升。
- 警隊最初由歐洲人、印裔人和華人組成，擔任警隊高層指揮的是歐洲人，印裔人則擔任較低級的職位，最低層的則是華人，原因是擔心華人警察在衝突中包庇同胞。到了後期，警隊不再採用這種管治思維，警隊等級制度亦不再與警員的種族扣連。

■ 司法方面

- 中央裁判司署是公義和建設法治社會的象徵，也是鞏固當時政府管治的關鍵。
- 裁判司署負責處理輕微罪行和糾紛；較嚴重的罪行，會先於裁判司署進行初步聆訊，再轉交地方法院或最高法院繼續審理。因此，裁判司署可說是香港司法系統的根基。
- 當年華人在司法系統內所受到的不平等對待，今天已不復存在。

■ 懲教方面

- 判處監禁刑罰通常涉及限制人身自由，包括移動空間、時間運用和日常活動的等方面自由。
- 政府按照法律對犯法者判處刑罰，體現了管治權威，所以監獄是政府權力和合法性的象徵。
- 從 19 世紀末開始，刑罰的重點逐漸從嚴刑懲治轉向更生，以協助在囚人士日後融入社會。「監獄署」在 1982 年易名為「懲教署」，正是強調署方就在囚人士更生所作的努力。

丙. 考察後反思

1. 比較你在考察之前的所知，是次活動在哪些方面增加你對於香港的執法、司法及懲教制度的認識？試結合考察前的閱讀資料（特別是資料一及二）及實地考察所得，加以說明。

學生按其意見回應

2. 是次活動如何提升你的守法意識？解釋你的答案。

學生按其意見回應

-- 完 --